



ZWILLING



Manual de instruções

ZWILLING ENFINIGY® ELECTRIC KETTLE

53105-0 / 53005

Segurança

Leia estas instruções de operação na íntegra antes de usar a chaleira. Guarde estas instruções de operação em um local seguro. Se você transferir a chaleira para terceiros, certifique-se de incluir as instruções de operação em tal transferência.

A não observância destas instruções de operação pode causar ferimentos graves ou

danos ao aparelho. A Zwilling não assume qualquer responsabilidade por danos causados pela não observância destas instruções de operação.

Informações importantes para sua segurança estão especificamente marcadas. Certifique-se de observar estas informações para evitar acidentes e danos ao aparelho:

Instruções de segurança

A chaleira (doravante designada por “aparelho”) destina-se exclusivamente ao aquecimento de quantidades domésticas de água potável fria e não gaseificada.

Qualquer outro uso é considerado impróprio e pode resultar em ferimentos pessoais ou danos materiais.

Não aqueça quaisquer outros líquidos ou alimentos no aparelho.

O aparelho destina-se a uso doméstico. Não se destina ao uso comercial. O aparelho pode ser utilizado nos seguintes ambientes domésticos:

- em cozinhas para funcionários em lojas, escritórios e outras áreas comerciais
- em operações agrícolas
- para uso por clientes em hotéis, motéis e outros ambientes semelhantes
- em pousadas

O reservatório de água só pode ser

operado com a base fornecida. Certas pessoas correm maior risco: Este aparelho pode ser utilizado por crianças com idade igual ou superior a 8 anos e por pessoas com capacidade física, sensorial ou mental reduzida ou com falta de experiência e conhecimento, se tais crianças e pessoas são supervisionados ou foram instruídos sobre o uso seguro do aparelho e compreendem os perigos resultantes do uso do aparelho.

As crianças não podem brincar com o aparelho. A limpeza e a manutenção podem ser realizadas por crianças com mais de 8 anos, se supervisionadas.

Mantenha o aparelho e o seu cabo de alimentação num local não acessível a crianças menores de 8 anos.

Mantenha as crianças afastadas do material de embalagem. Representa risco de asfixia.

O aparelho funciona com corrente elétrica.



Existe portanto o perigo de choque elétrico:

Ligue o aparelho apenas a uma tomada corretamente instalada e com ligação à terra, onde qualquer fuga de água não possa ter acesso. Opere o aparelho apenas se a voltagem indicada na placa de identificação corresponde à voltagem da sua tomada.

O aparelho tem um alto consumo de energia. Por este motivo, não ligue o aparelho a tomadas múltiplas ou cabos de extensão.

Certifique-se de que o cabo de alimentação não está dobrado ou comprimido e certifique-se de que o cabo de alimentação e o aparelho não entram em contacto com fontes de calor (por exemplo, placas, chamas de gás).

Ao desconectar o plugue de alimentação da tomada, sempre desconecte o plugue diretamente. Não transporte o aparelho pelo cabo de alimentação. Nunca toque no plugue de alimentação e na base com as mãos molhadas.

Não permita que líquidos entrem em contato com a base. Retire o reservatório de água da base ao enchê-lo.

Se a base entrar em contato com líquidos, desconecte o plugue da tomada, absorva o líquido e deixe a base secar.

Nunca toque na base com objetos metálicos quando ela estiver conectada.

Não insira nenhum objeto nas aberturas do aparelho.

Não retire o reservatório de água da base quando estiver ligado e certifique-se de que o aparelho está desligado ao colocar o reservatório de água na base. Enquanto a ficha estiver ligada, existe tensão no interior do aparelho, mesmo que o aparelho esteja desligado.

Após cada utilização e em caso de perigo ou defeito, retire imediatamente a ficha da tomada. Por este motivo, mantenha a tomada onde se encontra a ficha de alimentação do aparelho conectada facilmente acessível em todos os momentos.

Desligue o aparelho da tomada antes de o limpar.

Nunca desparafuse o aparelho e não faça quaisquer modificações técnicas.

Nunca mergulhe o aparelho em água ou outros líquidos, não o lave com água corrente e nunca o coloque na máquina de lavar louça.

Quando o aparelho está ligado, existe o risco de queimaduras devido à água a ferver ou ao vapor quente:

Passes sempre o cabo pela passagem do cabo na parte inferior da base para garantir que o aparelho esteja estável.

Encha o reservatório de água no máximo até a marca MAX e nunca acima, caso contrário poderá espirrar água quente.



Ligue o aparelho apenas quando a tampa do reservatório de água estiver completamente fechada.

Não mova ou transporte o aparelho enquanto a fervura estiver em andamento.

Nunca abra a tampa enquanto a água estiver fervendo. Abra a tampa apenas quando a água quente tiver sido completamente despejada.

Nunca encha a água enquanto o aparelho estiver funcionando. O vapor quente emerge durante o processo de fervura. Isso é normal. Mantenha-se afastado da tampa do recipiente de água durante o processo de fervura.

Quando o aparelho é ligado e imediatamente após a fervura, existe o risco de queimaduras nas partes quentes do reservatório:

Segure o reservatório de água apenas pela alça prevista para esse fim.

Deixe o aparelho esfriar um pouco antes de realizar a manutenção. O fundo da água sobrando permanece quente por um longo período.

A água pode estragar se for deixada no aparelho durante vários dias:

Não deixe água no aparelho quando não estiver em uso.

Despeje toda a água que não for necessária.

Limpe o aparelho regularmente.

Um aparelho defeituoso pode causar danos e ferimentos:

Verifique o aparelho quanto a danos

antes de cada uso. Se detetar algum dano de transporte, contacte imediatamente o revendedor onde adquiriu o aparelho. Nunca opere um aparelho com defeito. Nunca operar um aparelho que caiu.

O aparelho precisa ser reparado em caso de falha ou cabo de alimentação danificado. O aparelho não contém peças que você mesmo possa reparar.

Podem ocorrer danos se o aparelho for manuseado incorretamente. Coloque o aparelho sobre uma superfície seca, nivelada e antiderrapante.

Não coloque o aparelho sobre uma superfície quente ou próximo de fontes fortes de calor.

Não coloque o aparelho sobre uma superfície que possa ser danificada pela água e pelo calor (por exemplo, madeira não tratada).

Posicione o aparelho de forma que outros objetos e móveis (por exemplo, armários de parede) não sejam danificados pelo vapor e pelo calor que emergem.

Não deixe o cabo de alimentação pendurado. Após o uso, guarde o cabo no compartimento de cabos na parte inferior do aparelho.

Nunca opere o aparelho sem água ou com pouca água. Encha o reservatório de água com pelo menos 0,25 litro de água.

Antes de guardar o aparelho:

Desconecte o plugue de alimentação e deixe o aparelho esfriar completamente. Deixe o aparelho

secar completamente à temperatura ambiente ou seque-o com um pano.

Explicação dos símbolos



Perigo de morte devido a choque elétrico



Perigo de queimaduras em superfícies quentes e por água quente

Dados técnicos

	1.0 L	1.5 L
Fonte de energia	220 - 240 V~, 50-60 Hz	
Consumo de energia/potência	1550-1850 W	
Capacidade	0.25 l to max. 1.0 l	0.25 l to max. 1.5 l
Comprimento do cabo de alimentação	0.7 m	
Dimensões (L x A)	203.6 x 212.6 mm	223.1 x 238.3 mm
Peso	aprox. 1.12 kg	aprox. 1.3 kg



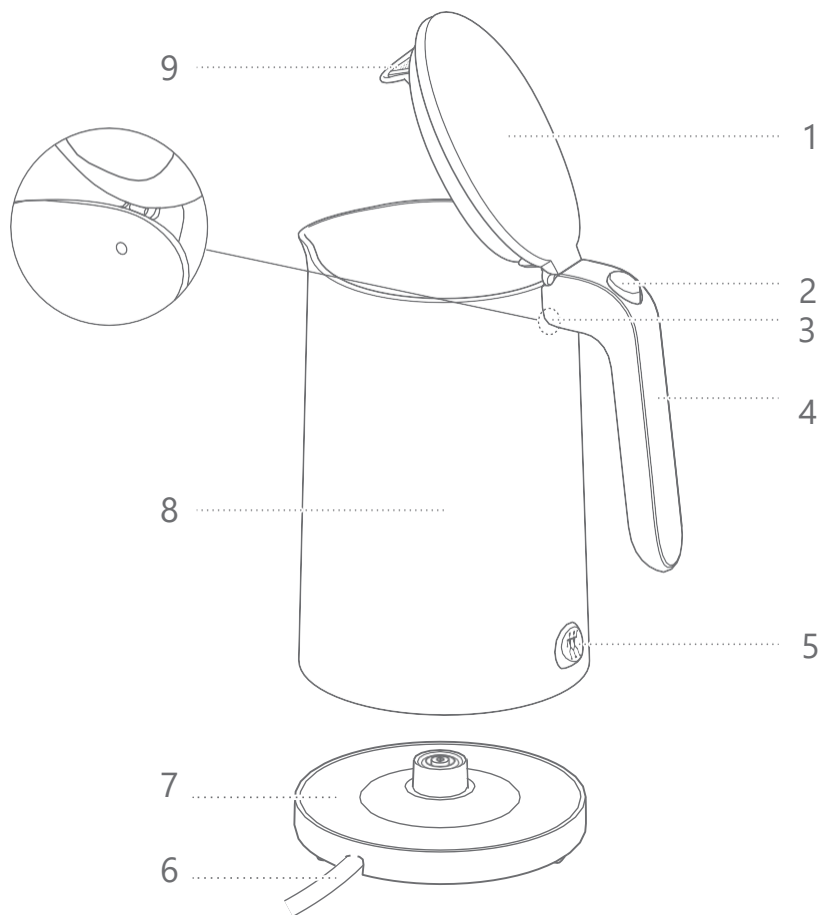
Não descarte no lixo doméstico.

Marcações



O aparelho está em conformidade com as diretivas de marcação CE.

Vista de conjunto



1 Tampa

6 Cabo de alimentação

2 Botão para abrir a tampa

7 Base

3 Sistema automático de parada do vapor

8 Recipiente de água

4 Alça

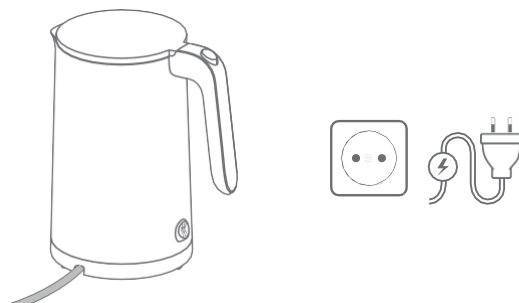
9 Filtro de calcário

5 Interruptor liga/desliga

Operação

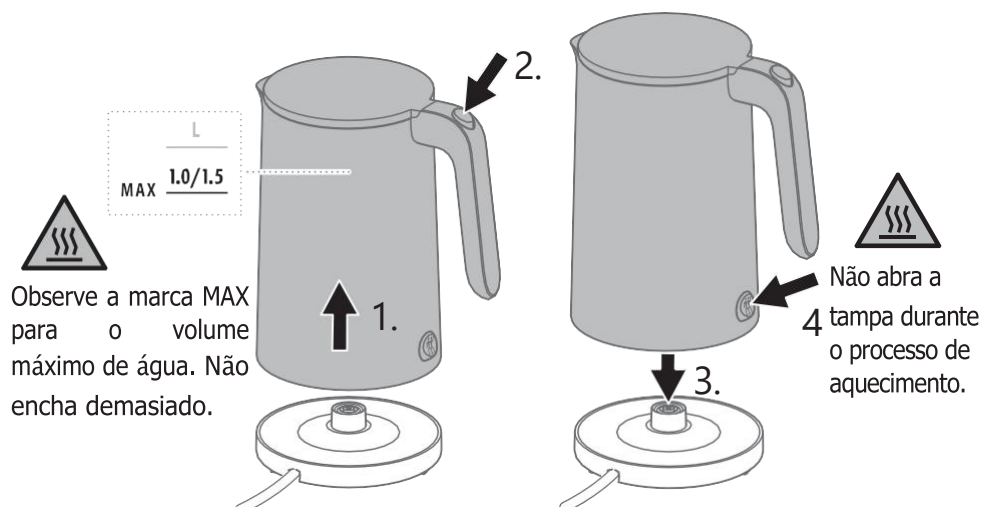
1 Colocando a chaleira em funcionamento

Antes da primeira utilização, deve-se desenrolar completamente o cabo de alimentação e guiá-lo pela abertura da base. Enxágue o reservatório de água com água limpa antes de usá-lo pela primeira vez.



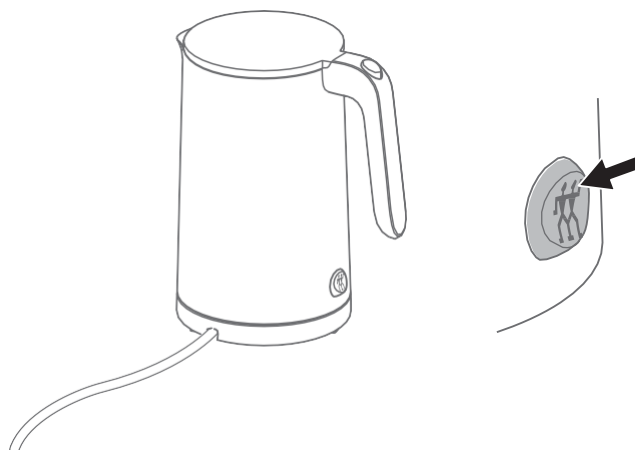
2 Enchendo e fervendo a água

Para encher com água, levante o reservatório de água da base pela alça e pressione o botão para abrir a tampa. No interior há uma escala de medição para xícaras e litros. Após o enchimento, feche a tampa de forma que ela encaixe de forma audível. Para ferver água, você deve primeiro colocar o recipiente cheio de água na base e pressionar o botão liga/desliga.



3 Interrompendo um processo de fervura

Se desejar parar de ferver prematuramente, pressione o botão liga/desliga ou levante o recipiente da base.

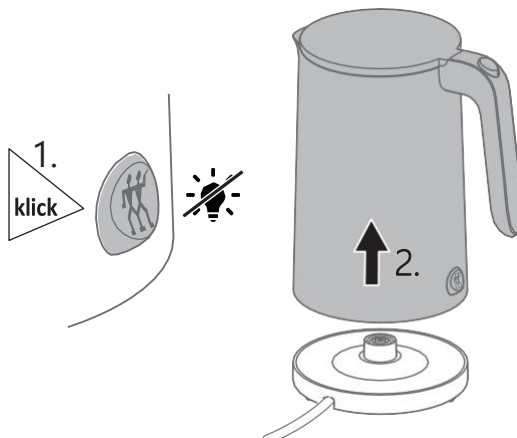


4 Removendo água

O processo de fervura termina quando o botão liga/desliga dispara e a luz se apaga. Para despejar, levante o reservatório de água da base usando a alça.



Deixe a tampa do reservatório de água fechada ao despejar.



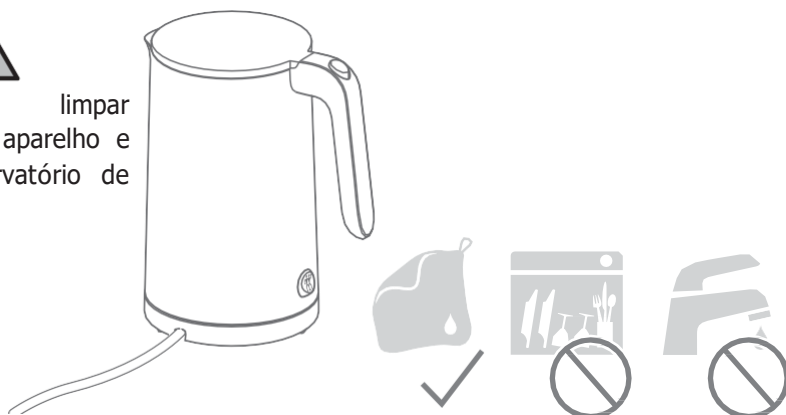
Manutenção

1 Limpando o reservatório de água e a base

Você pode limpar a base e o reservatório de água com um pano úmido. Não use panos de microfibra. Eles podem causar arranhões finos na superfície do recipiente.



Antes de limpar desconecte o aparelho e deixe o reservatório de água esfriar.



Descalcificação

1 Enchendo com água e essência de vinagre

Para descalcificar, encha o reservatório de água até à marca MAX e deixe ferver. Deixe esfriar um pouco e adicione 2 colheres de sopa de essência de vinagre. Não ferva a água novamente imediatamente, mas deixe-a descansar por uma hora antes de despejá-la. Mantenha a tampa fechada ao despejar para limpar também o filtro de calcário.



O descalcificador ZWILLING pode ser usado como alternativa.

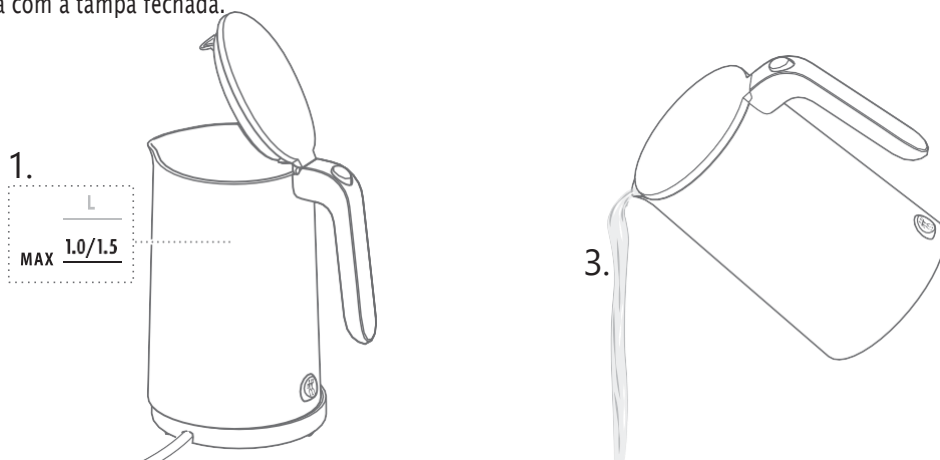
Por favor, siga as instruções do produto.

Descalcificar regularmente, antes da formação de calcário visível.



2 Enxaguar o recipiente de água com água limpa

Para enxaguar, encha novamente o reservatório de água com água limpa, ferva a água e despeje-a com a tampa fechada.





Avaria

Problema	Causa provável	Solução
O aparelho desliga-se automaticamente antes do tempo.	Não há água suficiente no recipiente para a água.	Encha o recipiente para a água, pelo menos, até à marca de 0,25 litros.
	O recipiente para a água tem depósitos de calcário.	Remova o calcário do recipiente para a água.
A leva mais tempo que o normal para ferver.	O recipiente para a água tem depósitos de calcário.	Remova o calcário do recipiente para a água.
	O recipiente para a água não está devidamente colocado sobre a placa de base.	Levante o recipiente para a água e volte a colocá-lo sobre a placa de base.
O aparelho não funciona.	Os contactos da placa de base estão sujos.	Remova o recipiente para a água da placa de base, volte a placa de base e aplique-lhe umas leves pancadas ou um jato de ar.

Serviço de apoio ao cliente

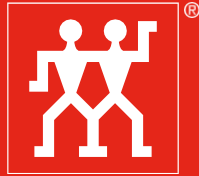
Em caso de problemas com a sua cafeteira elétrica, contacte o nosso serviço de apoio ao cliente.

Encontra indicações pormenorizadas sobre assistência, reparações ao abrigo da garantia e registo do produto em www.zwilling.com/service.

Eliminação

No fim da sua vida útil entregue o seu aparelho num ponto de recolha de aparelhos elétricos para ser eliminado.





ZWILLING



DOWNLOAD APP



ZWILLING J.A. Henckels AG
Gruenewalder Strasse 14-22 · 42657 Solingen
Germany · www.zwilling.com